

## 三月の定例議会における 主な条例等の要旨について

### 1、道志村環境基本条例について

環境基本条例とは…

近年の環境問題は、生活排水による水質汚濁やごみ問題などの身近な問題に加え、温暖化やオゾン層の破壊といった地球規模の問題まで大きな広がりを見せています。

環境基本条例は、行政・村民・事業者が手を携えて、こうした問題の解決に取り組み、環境保全型社会を構築していくための基本的な考えを示したもので、環境行政に取り組む基本理念、村民、事業者、行政の責務、環境基本計画の策定などの基本的施策に関することなどを定めた基本条例です。

### 2、道志村社会教育条例の一部を 改正する条例

社会教育委員条例「十名以内」を「六名以内」に改める。

### 3、道志村文化財保護条例の一部を 改正する条例

文化財「委員十人」を「委員六人以内」に改める。

### 4、村道の路線認定について

道路法第八条第二項の規定により  
路線を認定  
認定する路線

岩瀬線 延長六〇〇・〇m  
御正体線 延長四〇〇・〇m

## 役場職員人事異動

四月一日付けで役場職員の人事異動が発令されました。

### 採用任命辞令

山口 昇 主事・産業観光課

### 昇任・昇格辞令

山口 登美

出納室主事 出納室主任

諏訪本英樹

企画財政課主事 企画財政課主任

### 異動辞令

池谷 豊明

産業観光課長 総務課長・道の駅駅長兼務を解く

山口 博康

建設課長 産業観光課長・道の駅駅長兼務

の駅駅長兼務

佐藤 光男

議会事務局局長 建設課長

大房 保夫

産業観光課長補佐 総務課長補佐

山口 信江

産業観光課商工観光係長 住民健康課住民係長

山口 則之

住民健康課住民係長 産業観光課林政係長

池谷 忠

建設課長補佐 都留市・道志村合併協議会事務局出向

### 出向辞令

菅谷 直志

総務課主事 都留市・道志村合併協議会事務局出向

佐藤 英樹

企画財政課総合政策係長 都留市・道志村合併協議会との調整担当特命

その他の辞令

### その他の辞令

留市・道志村合併協議会との調整担当特命

調整担当特命

## お知らせ

### 電話機の交換

について

平成十六年四月三日（四日）で電話機の交換を行い、五日からダイヤルイン方式により、お客様が望まれる課へ直接接続できるようになりました。従来は代表番号から各課を呼び出していたものを、各課直結方式へと変更したものです。

これまで、代表番号に電話してもらい、それを各課につなぐため、待ち時間がありました。ダイヤルインを導入することで、用件がある課へ直接つながり、利用しやすくなります。

各課の電話番号及び着信時に呼び出す電話は左記のとおりです。

課名	新しい電話番号	新しい内線番号
総務課	0554-52-2111	114、115
企画財政課	0554-52-2112	117、112
住民保健課	0554-52-2113	119、121
建設課	0554-52-2114	128、129
産業観光課	0554-52-2115	131、132、135
教育委員会	0554-52-2181	134

平成16年4月21日サービス開始！

電子申請で手続き便利に

# 電子申請が始まります！

平成16年4月21日(水)から山梨県および県内市町村では、「電子申請受付システム」によるサービスを開始いたします。

このサービスにより、今まで県や市町村の窓口で行っていた各種申請・届け出などの手続きを、県民の皆様がお持ちのインターネットに接続したパソコンから行うこと（電子申請）ができるようになります。

これにより、従来の窓口での申請に加え、自宅等から時間を気にせず電子申請ができますので、ご活用ください。

## 電子申請のメリット

県や市町村の窓口に出かけることなく、申請・届け出が行えます。

窓口が開いている時間にとらわれず申請・届け出が行えます。

申請・届け出などを行う際に、必要事項の記入漏れなどを自動的にチェックしますので、記載漏れが防止できるなど、利便性が向上します。

住民票などの交付物がある場合には、交付物の受け取りは、従来と同様に窓口になります。また、電子化されていない添付書類については、別途郵送していただく必要があります。



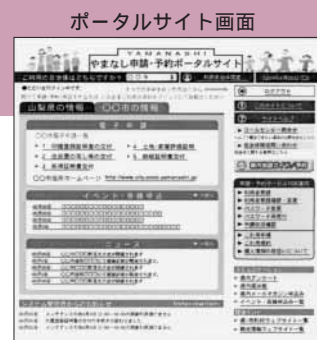
## 【山梨県における電子申請受付システムの特徴】

県と県内全市町村が共同で運用するシステムであるため、1つのポータルサイトから、県や市町村の申請・届け出を行ったり行政情報の閲覧ができ、大変便利になります。また、同時にたくさんの自治体の情報を扱うことになるため、各情報が見やすく、且つ調べやすくなります。

更に、県民の皆様が電子申請の操作に迷った時などにも電話やメールで気軽に相談できるよう専用のコールセンターを設けます。

なお、共同化によってシステム構築や運用が効率的になったばかりでなく、各自治体あたりのシステムに要する費用負担も小さくなっています。

## 電子申請で、自宅などから印鑑証明などの交付請求などができるようになります。



このイメージは、稼働日までに一部変更になる可能性があります。

### Q どうすれば電子申請ができるの？

電子申請をするためには、次のものが必要です。

IDとパスワード（ポータルから申し込みをするとパスワードが自宅へ郵送されます。）

ポータルサイトのサービス開始は、

平成16年4月1日(木)です。

URL <http://www.ycma.jp>

ポータルとは、「玄関」といった意味で、電子申請などを行う際に最初に表示される画面のことです。

### Q 操作方法がわからない場合は？

電子申請の操作に迷った場合、電話やメールで気軽に相談できるコールセンターを設けます。

### Q 電子申請ができるものは？

4月21日(水)から電子申請ができるものは、県の業務が5、市町村の業務が5の10です。今後、手数料のオンライン納付と連動する機能や代理人による電子申請ができるような機能を追加し、住民の皆様への利便性の向上を図っていきます。

	4月からできるもの	平成16年中途からできるもの
県の手続き	山梨県後援名義の使用許可申請 山梨県知事賞交付申請 医療用具販売業届出 医療用具販売業廃止届出 愛宕山こどもの国主催事業の申込み	身体障害者手帳の再交付申請など29業務を予定
市町村の手続き	印鑑登録証明書の交付請求 住民票の写し等の交付請求 納税証明書の交付請求 所得証明書の交付請求 土地、家屋評価証明書の交付請求	生涯学習・イベント等の申込みなど10業務を予定

印の申請等については、電子証明書の添付が必要です。電子証明書については3月号8ページをご覧ください。

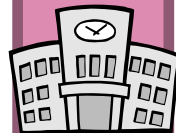
お問い合わせ

道志村役場 ☎52-2111

山梨県市町村総合事務組合 ☎055-235-3228

# 学校だより

道志中学校  
(第10号)



## 新年度が始まる

二十二名(男子十三名・女子九名)の新生を迎え十六年度が始まりました。

希望に満ちた子供達の姿を見るにつけ、道志中三年間が一人一人の子供達にとり、真に実り多き歲月になることを願っています。

そのために、  
夢・希望を持ち続けること  
日々の生活を前向き(積極的)に  
生きたること  
努力する姿を忘れないこと  
などが求められます。

全校生六十九名で道志中の良い面をさらに伸ばし、新しい伝統を築いてほしいと願っています。

16年度の生徒数

	1年	2年	3年	合計
男子	13	8	14	35
女子	9	12	13	34
計	22	20	27	69

## 外部人材の活用

今学校教育に求められている一つに、「特色ある学校づくり」があります。

本校では、「特色ある学校づくり」の一環として外部講師(地域の人)を招き、持っている専門分野(音楽・園芸など)について指導を頂いております。

次の写真は、二年生の技術科の授業において、製図の分野で建築一級士の山口力さん(神地)に指導を受けている場面です。



この写真は、音楽の授業で、かつて唐沢小学校に勤務したことのある清水靖夫先生に指導を受けている場面です。

「子供達が、まじめに真剣に授業を受け好感がもてました。」との感想を先生から聞くことができました。



## 山梨県学校教育重点事項

(中学校)

十六年度の山梨県重点事項が、出されました。概要は、次の通りです。  
・指導重点

社会の変化に対応し、ゆとりの中で「生きる力」をはぐくむ適切な教育課程の編成と実施に努

める。  
個に応じた指導方法の工夫改善を図り、自ら学び自ら考える力を育てる学習指導に努める。  
自らよりよく生きようとする態度を育成し、愛情と信頼に基づく生徒指導に努める。  
健康・安全教育の充実と、生涯体育・スポーツ及び体力向上の基礎づくりに努める。

### ・特別重点事項

- (一) 確かな学力の向上  
基礎・基本の確実な定着  
個に応じた学習指導と評価の充実
- (二) きめ細かな生徒指導  
豊かな心をはぐくむ指導の充実  
いじめ、不登校等の早期発見と適切な対応  
家庭、地域、関係諸機関との緊密な連携
- (三) 体力・健康に関する指導  
体力向上へ向けた取組の充実  
健康三原則(食事、運動、休養、睡眠)の指導の徹底  
食に関する指導の充実

『国語力の向上』『食に関する指導』等が、特に追加されています。

# 道志トルベジーノ 二部リーグ昇格!



「道志クラブ」創部以来、宿願であった二部リーグへの昇格を果たすことが出来ました。加えて昨年は郡内体育祭町村の部でも優勝し、充実したシーズンを送ることが出来ました。

これからも更なる飛躍を

私たち社会人サッカークラブ「道志トルベジーノ」は平成十五年度の山梨県YSL三部Fパートにおいて優勝し、本クラブの前身である

指し、チーム一丸となつてがんばりたいと思います。最後になりましたが、OBや職場の方々、また夜間一緒に練習している中学生・高校生やご父兄の方々、そしてこれまでご協力いただいたすべてのの方々にこの場を借りて感謝申し上げます。

これからもみなさんの応援ご協力よろしくお願ひします。

道志トルベジーノ

キャプテン 菅谷金吾

## メンバー

山本 諷	小林 直	山口 直	水越 勉	菅谷 勝己	山本 弘	池谷 昭彦	水越 一光	池谷 忠久	菅谷 輝勇	平賀 恵春	佐藤 雅彦	佐藤 建蔵
山本 学	池谷 忍	大田 成夫	池谷 栄一	杉本 稔	杉本 正人	佐藤 弘幸	平賀 直也	菅谷 章博	水越 良尚	水越 幹二	平賀 夏喜	菅谷 金吾
	山口 政司											



若くて元気のある新入部員、随時募集中です!

お問い合わせは事務局まで。

事務局 水越 勉  
TEL 52 - 2400



## 最終処分場候補地の募集

公共団による管理型の廃棄物最終処分場の候補地として、処分場の適地基準を満たしていると考えられる概ね五ヘクタール以上の区域を募集します。公共団による廃棄物最終処分場は、安全な処分場を整備することはもちろん、地域の振興や活性化に資するように、周辺地域の生活環境等を一体的に整備するものです。

具体的な地域振興事業の内容については、計画段階において地域の皆様と相談しながら進めていくこととなります。

### 応募資格

原則として、応募する区域が属する自治会(組)、区、町内会等)や地域、市町村が応募者となります。

### 応募方法

応募用紙に必要事項を記入の上、自治会や地域にあつては、応募する区域が属する市町村を経由して、最終処分場整備検討委員会事務局(地域振興局林務環境部)へ提出してください。

随時受け付けていますが、応募のあつた区域から順次検討を開始します。

問い合わせ先

山梨県森林環境部環境整備課  
TEL 〇五五 一三三 一五一五  
FAX 〇五五 一三三 一五〇七

提出先

道志村企画財政課  
TEL 〇五五 五二 一一二二  
FAX 〇五五 五一 二五七二

# 平成 16年度 納期月のお知らせ

区 分			月 別											
			4月	5月	6月	7月	8月	9月	10月	11月	12月	1月	2月	3月
村 税	固定資産税	4期												
	村県民税	4期												
	軽自動車税	1期												
国民健康保険料		6期												
水道料 合併浄化槽使用料		6期												

集金日（山梨県民信用組合）... 下記日程により自治会長宅に伺います...

区分		月号											
		4月	5月	6月	7月	8月	9月	10月	11月	12月	1月	2月	3月
村税・国保・水道		28 (水)	27 (木)	25 (金)	28 (水)	27 (金)	28 (火)	28 (木)	26 (金)	24 (金)	27 (木)	25 (金)	29 (火)

## 介護労働安定センターのご案内

ご相談  
ください!

新たな介護サービスの提案や事業の開始を計画されている事業主の皆様！社員の雇入れ・社員の教育などについて助成します。介護労働者の知識・技能の向上のために。

### 養成研修 2 級課程

**介護者能力開発事業**  
介護の仕事に携わっている方や、介護の仕事に就くことを希望している方のために、介護に必要な知識や技能を実践的に習得できる講習を実施しています。

日 程	実 施 会 場	実 施 会 場	定 員
5月13日(木)～6月17日(木)	山梨県立青少年センター本館	4月5日(月)～4月16日(金)	36名
6月10日(木)～7月21日(水)	甲府市総合市民会館	5月10日(月)～5月21日(金)	36名
8月3日(火)～9月8日(水)	中道町風土記の丘研修センター	6月28日(月)～7月9日(金)	36名
1月10日(月)～2月21日(月)	甲府市内(公共施設予定)	12月6日(月)～12月17日(金)	36名

実施日程及び実施会場に関しましては、変更する場合があります。

詳細については、(財)介護労働安定センター山梨支部にお問い合わせください。

経 費 受講料/無 料・教材費/10,500円・保険料/660円(1日30円×22日)  
 受講要件 イ) 雇用保険受給者、一般求職者で介護・福祉関係へ就職を希望する方  
 ロ) おおむね55歳以下で就業の意志のある方  
 ハ) 健康で体力があり、2級コース(130時間)の講習に充分対応できる方  
 ニ) ホームヘルパーとしての仕事の性格上、自動車・バイク等の運転ができる方  
 ホ) その他(財)介護労働安定センター山梨支部長が認めた方  
 応募方法 県下、各公共職業安定所の窓口で相談の上、所定「受講申込書」を添えてお申し込みください。

選考方法は書類選考とし、可否の連絡は講習開始2週間前に、個人宛郵送でお知らせします。  
 養成研修1級課程(ホームヘルパー養成研修2級課程修了者のみが対象者となります。)

### 発達等

#### 母子保健専門相談のご案内

このようなことで不安をもつていませんか

子どもに生まれつきの障害がある。  
 発達面や生活面など将来が心配。  
 前の出産で、病気をもつ子が産まれたけれど、次の子は大丈夫だろうか。  
 家族や自分自身に、遺伝すると思われる病気がある。  
 結婚したいと思う相手の家族に、遺伝すると思われる病気がある。  
 etc. そんなとき

新しい医学の知識をもとに医師や保健婦が発達や遺伝等の相談に応じます。

・相談は無料です。  
 ・秘密は厳守に守られます。

相談の窓口  
 各地域振興局健康福祉部(各保健所) 保健婦が随時、相談に応じています。ご希望により専門医師との相談も受けられます。

相談窓口は次のとおりです。  
 月曜日～金曜日

午前八時三十分～午後五時十五分

大月保健所健康支援課

TEL 〇五五四(二二)七八二七

吉田保健所健康指導課

TEL 〇五五五(二四)九〇三四

医師との相談は、予約が必要です。随時、保健婦が相談に応じています。お気軽にご相談ください。

## 知的障害者生活支援事業 ご利用の案内

### 【事業内容】

富士北麓障害保健圏域に在住し、就労(福祉就労も含む)している方々の中で支援を希望している知的障害をお持ちの方を対象に、地域生活が円滑に維持できる様サポートし、生活、就労等様々な支援内容を確認し実施していきます。

### 【具体的な支援】

生活や職業生活に関する相談。職場や地域の援助者からの相談。関係諸機関との連絡、生活に必要な福祉制度等の手続きや書類作りへの支援。

その他、当事者との相談内容に応じ支援内容を決定していきます。

### 【事業利用の手続き】

サービスを受けるには、まず登録申込書により登録をして頂きます。登録申込書は当事業所にお問い合わせ下さい。なお「知的障害者生活支援事業」は県の事業委託で行ってまいりますので、費用はかかりません。

### 【連絡先】

〒401-0201

富士河口湖町小立二四八七四  
通所授産施設 palpal 内

生活支援センター

電話：〇五五五(八三三三)七〇

FAX：〇五五五(八三三三)七一

担当：坂本

## 健康は食生活から！！



### 旬の食材あれこれ

#### 旬の食材 ~ふきのとう~

早春、雪を破ってむっくりと芽をもちあげる姿が印象的なふきのとう。その新鮮な香りと、ほろ苦さは、春を告げる味覚として珍重されています。栽培の歴史は古く、数少ない日本原産の野菜のひとつです。食べ方は、天ぷらや吸い物の実、焼いて練り味噌をつけたものなど風味を生かして広く使うことができます。苦味が強いものは、熱湯に重曹をいれてゆでると和らぎます。カロテンもふくまれています。

#### 旬の食材 ~たけのこの調理法~

たけのこは掘りたてが一番！ 時間が経ってしまうと、えぐみの元となるホモゲンチジン酸が増加してしまいます。ただ、この成分はぬか(糠)のカルシウムと一緒に摂ると消える性質がありますので、米ぬかと一緒にゆがいてから調理するとよいでしょう。柔らかい部分は煮物やたけのこ御飯にすると、シャキシャキ食感が楽しめます。固い部分は炒め物にするとよいです。ちなみに、竹の皮には殺菌や防腐の効果があります。

### 健康寿命を延ばしましょう！

健康寿命とは、病气や痴呆、衰弱などで要介護状態となった期間を平均寿命から差し引いた寿命を言います。わが国では平均寿命が80.9歳、健康寿命が74.5歳と、晩年寝たきりなどになる期間が平均6年以上に及んでいます。健康寿命を左右する3つの年齢は「血管年齢」「腸年齢」「骨年齢」です。動脈硬化を防ぎ血管を若く保つこと、腸内を善玉菌優勢にし、免疫力や感染症、癌などのリスクを低下させるために腸を若く保つこと、寝たきりや骨折を防ぐために骨年齢を若く保つことが重要です。動物性脂肪や食塩のとりすぎに注意し、牛乳・乳製品、野菜、果物、大豆製品、魚、海藻などを積極的に摂取しましょう。

### 生活習慣病を防ぐためのポイント

- 1 朝、昼食はしっかり、夕食は軽めに摂りましょう。
- 2 ゆっくり噛むことを心がけましょう。
- 3 量よりも品数を多く摂りましょう。
- 4 薄味に慣れましょう。
- 5 アルコールは控えめにしましょう。
- 6 たばこは止めましょう。(禁煙グッズもありますから医師に相談してみましょう)
- 7 規則正しい生活をしましょう。
- 8 毎日適度な運動をしましょう。(有酸素運動)
- 9 過度のストレスを受けないようにしましょう。



### ペットボトル症候群って？

清涼飲料(炭酸飲料、無果汁のフルーツ飲料など)を多く飲みすぎると突然意識不明に陥ることがある症候群で、1992年に聖マリアンナ医科大学の医師らが命名しました。甘い清涼飲料は、200ml中80~100kcalもあり、飲み過ぎると血糖値が高くなり、脱水症状を起こして水分が欲しくなり、またがぶ飲みするという悪循環が原因です。ことに、糖尿病予備軍や肥満傾向の人は要注意です。のどの渇きには、糖分の少ない水やお茶を飲みましょう。

### 便秘とビタミンC！

便秘は、食事内容や、ストレス、腸内細菌のアンバランスが原因でも起こります。

腸内細菌の中で、ビフィズス菌などの乳酸菌は、腸の働きを活発にし、便通を良くしてくれます。ビタミンCには、腸内細菌を増やす働きがあり、乳酸菌はビタミンCによって腸の中で増えたり減ったりするのです。ビタミンCを錠剤などで摂り過ぎると下痢を起こすこともあります。まず、日頃から食事に野菜・果物も摂るように心がけましょう。

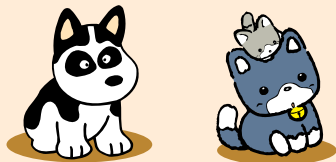
### ヤーコンとは.....

ヤーコンはアンデス地方から10年程前に日本に入った食品です。生食も可能で、あく抜きしさと茹でるとシャキシャキした食感で特有な甘味があります。塊根にはフラクトオリゴ糖が7~10%も含まれ天然食品の中では最高といわれています。甘味のフラクトオリゴ糖は消化吸収されにくく、そのまま腸内でビフィズス菌を増やし、整腸作用、血糖値抑制効果、動脈硬化防止、肥満抑制、老化防止等の効果があり注目されつつあります。

## 犬・ねこは愛情を持って 飼いましょう！！

飼い主の心構えとして、  
犬はつないで飼いましょう  
犬は登録と狂犬病予防注射を  
受けさせましょう  
ねこは屋外で飼う場合は、  
迷子札を付けましょう  
ねこは室内飼育も考えましょう

排泄のしつけをしましょう  
必要に応じて不妊去勢手術を  
行いましょう  
鳴き声・悪臭に用心し、  
飼育場所を考えましょう  
スキンシップを図りましょう



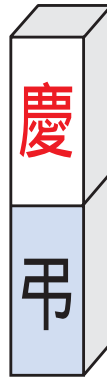
吉田保健所衛生課  
TEL0555-24-9033

水仙  
水  
谷相  
佐藤智恵子さん



趣味の園芸

お悔やみ申し上げます(死亡)  
川原畑 杉本ツル子 79歳  
下善之木 杉本千代満 77歳



わが家の  
アイドル

おじいちゃん  
おばあちゃん



佐藤 <sup>ひろき</sup> 大耀くん(谷相)

平成14年9月5日生

父 健太郎さん 母 由起さん



佐藤 一教さん(月夜野)

大正10年7月30日生

## 4月 主な行事

- |                    |                     |
|--------------------|---------------------|
| 3日 道の駅新装開店         | 15日 BCG、小学校 避難訓練    |
| 5日 保育所入園式          | 20日 村長、村議選挙立候補届出受付日 |
| 6日 中学校入学式 am9:00   | " 育児教室              |
| " 小学校入学式 am10:30   | 22日 狂犬病予防注射、幼児健診    |
| " 育児教室             | " 中学校PTA総会・授業参観     |
| 9日 乳児健診            | 25日 村長・村議選投開票       |
| 12日 立候補予定者説明会      | 26日 農業委員会 pm3:00    |
| 13日 育児教室、民生委員会     | 27日 当選証書附与式、育児教室    |
| " ツベルクリン           | " 中学校修学旅行 ~30日(関西)  |
| 14日 機能訓練、小学校新旧P理事会 | 28日 小学校PTA総会・授業参観   |
| " 教育委員会            | 29日 道の駅山菜収穫祭 ~5/5   |

## 4月の納税

軽自動車税(第1期)  
固定資産税(第1期)

第280号

平成16年4月1日

発行 道志村役場

〒402-0209

山梨県南都留郡道志村 6181-1

TEL 0554-52-2111(代) FAX 52-2572

ホームページアドレス

http://www.vill.doshi.yamanashi.jp/

## 2月の公共施設等の利用状況

(単位:人)

道志の湯	5,095
水源の森	1,055
ギャラリー水源の森	36
屋内プール	
道の駅どうし	40,818
計	47,004

印刷: (有)印刷エトリ

みなさんの身近な話題・ニュースをお寄せ下さい。  
企画財政課広聴広報係 ☎ 52 - 2111 内線 16

平成16年4月1日(14)