

### 道志村民憲章

私たちの七里は、緑と清流と歴史の郷です。  
この地に生きること誇りをもち、平和な村  
を築くため、ここに憲章を定めます。

私たちは

- 一、自然を愛し平和な村をつくります。
- 一、生産に励み豊かな村をつくります。
- 一、伝統を重んじ、教養を高め、文化の村をつくります。
- 一、人情といたわりの心を養い、福祉の村をつくります。
- 一、明るく健康で、活力ある村をつくります。

# どろうし

平成24年2月号

平成24年 祝 成人 道志村



## 平成24年 道志村成人式

### Contents

- |     |                 |      |                      |
|-----|-----------------|------|----------------------|
| P 2 | 平成24年道志村成人式     | P 8  | 冬の五感の集い・信玄公祭ボランティア募集 |
| P 4 | 平成24年道志村消防団出初式  | P 9  | お知らせ                 |
| P 5 | 学童保育入所者募集・指導員募集 | P 11 | 自衛官募集・法務局無料相談所       |
| P 6 | 診療所だより          | P 12 | どんど焼き・環境美化功績者表彰      |
| P 7 | 学校だより           | P 13 | 道志村トピックス             |

# 平成24年 道志村成人式

平成24年1月8日水源の郷やまゆりセンターにおいて平成24年道志村成人式が開催され、成人を迎えられた24名の新成人の門出を祝いました。

式典では多数の来賓を向かえ新成人の紹介、大田村長の式辞をはじめ来賓の皆さんから新成人となった方に祝福のことばが送られました。

又、和出村地区の山口里佳さんが新成人を代表として、誓いのことばを述べられました。が、新しい時代を担う若者としての決意と自信に満ち溢れたあいさつに、会場から祝福の拍手が贈られました。

祝賀会においては、ノンアルコールのシャンパンで乾杯し、それぞれの成長記録の写真が上映され、会場からは懐かしい映像に笑いと歓声が上がりました。成人式も厳粛かつ盛大におこなわれました。



### 水越武蔵

月日は流れるのが早く、道志村で何も考えず無邪気に遊び過ごした小中学校時代が懐かしく思えるようになりました。あの頃は目の前のことだけ一生懸命に取り組み、一生懸命に遊んでいた気がします。大人になるにつれ目先のことだけに集中するのは駄目だと思い始めました。その先ぎきの目標や仕事、予定を身据え自己管理をし生活することが必要だと考えます。

これからは社会人として自覚を持ち、大人としての責任感ある行動ができるよう努めていきます。

〈近況〉東京経済大学在学中  
東京都国分寺市在住



## ～ はたちのしおりに～

※はたちのしおりに寄せられた中から抜粋  
※敬称略



### 出羽恵梨子

こんな私ですが「二十歳」を迎えることが出来ました。これも全部、私を支えてくれた家族や友達のおかげだと思います。本当に感謝の気持ちでいっぱいです。

これから私は、最後の学校生活を終え、新たな人生の第一歩を踏み出すわけですが、もち前のポジティブさと、周りの人々にささえてもらいながら、人生を精一杯！明るく、楽しく生きていきたいと思います。

〈近況〉山梨学院短期大学食物栄養科をあと少しで卒業し、春からは栄養士として働くことになりました。



### 上原浩輔

あまりにもいろんな人に迷惑をかけた二十年間だったと思います。

特に親には本当に迷惑かけました。怒鳴らせてしまった時や泣かせてしまった時もありました。そんな親にかえせる事といたら、今を精一杯生きて夢や目標に向かって努力する事だと思います。

やりたい事ばかりしているバカ息子だけど、そんなバカ息子を応援してくれる最高の親です。本当に「ありがとう」と「よろしく」を伝えたいと思います。

結婚できるか分からないけども子供を授かる事になったら母みたいな親になりたいです。

〈近況〉東京で学生してます。



# 平成24年 道志村消防団出初式



出羽消防団長の訓示

平成24年1月14日、道志中学校グラウンドにおいて、消防団員160名が参加して、新春恒例の「道志村消防団出初式」が挙行されました。

今年には昨年発生した東日本大震災で殉職された消防団員に対して黙祷を捧げた後、出羽達彦消防団長の訓示、大田村長挨拶、新入団員代表池谷譲さんの力強い宣誓が行なわれました。

来賓として、山梨県知事、県議会議員、県消防協会東部支部長、村議会議長など多数のご来賓のご臨席を賜りました。

昨年の台風による災害の折にも、地域の防災活動の中核として土のう

による水防活動、避難誘導など地域住民の生命・身体・財産を災害から守るため尽力を頂いております。そのような功績が認められ当日、栄えある表彰をお受けになられた皆様誠におめでとうございます。心からお祝い申し上げます。



一糸乱れぬ分裂行進

新入団員、表彰者は次のとおりです。

## ●平成23年度新入団員紹介（3名）

池谷 譲、山口 圭、池谷寿明

## ●山梨県消防協会長表彰

①甲種功労章（1名）

山口 元

②乙種功労章（5名）

山口時彦、池谷芳彦、菅谷克士

杉本孝造、佐藤邦治

## ●山梨県消防協会東部支部長表彰（7名）

佐藤大輔、長田 聡、佐藤勇樹

諏訪本英樹、山口 進、井上 隆

山口秋一

## ●山梨県富士・東部地域

県民センター所長表彰（2名）

佐藤 進、佐藤忠男

## ●大月警察署長及び山梨県防犯協会

大月支部長表彰

①特別表彰（1名）

出羽達彦

②甲種功労（5名）

水越政治、杉本長仁、山本 弘

山口忠男、出羽 修

## ●道志村長表彰

①特別功労章（30年勤続）（2名）

佐藤智秀、佐藤益弘

②功労章（25年勤続）（2名）

山口大成、長田州弘、池谷 勝

## ●道志村消防団長表彰

①永年勤続章（20年勤続）（2名）

志村 茂、水越一樹

②勤続章（15年勤続）（7名）

山本 弘、菅谷章博、佐藤正臣

山口哲夫、山口 進、山口秋一

井上 隆

③優良章（10年勤続）（2名）

佐藤健太郎、白井一博、水越 実

④精勤章（3年勤続）（6名）

藤原光生、佐藤金寿、佐藤共也

山口琢駒、池谷 収、谷 直樹



代表者による新入団員宣言



音楽隊による吹奏

# 平成 24 年度 学童保育所の入所児童を募集します！



## 1. 学童保育とは

両親が労働している児童の放課後や学校休業日を保護者に代わって保育することをいいます。

## 2. 入所対象児童および定員 小学校 1 年生～小学校 6 年生（低学年優先入所） 20 名程度

## 3. 入所基準

- ① 保護者が家庭外で労働している家庭の児童
- ② 保護者が家庭内で児童と離れて労働している家庭の児童
- ③ 保護者のいない家庭の児童
- ④ 保護者が出産の直前直後や病気等で児童の保育が出来ない家庭の児童
- ⑤ 家庭に介護や看護をしなければならない家族がいる家庭の児童
- ⑥ 火災や地震などの不幸があり、児童の保育が出来ない家庭の児童

## 4. 開所場所 集いの家（馬場）

## 5. 開所日 平成 24 年 4 月 2 日（月）～平成 25 年 3 月 31 日

- ・新 1 年生も 4 月 2 日からお預かりいたします。
- ・平日（学校登校日）・・・放課後～17 時 30 分
- ・学校休業日（創立記念日等）、長期休業・・・8 時～17 時 30 分



## 6. 休所日 土・日・祝日・お盆休み・年末年始

## 7. 保育料 月額 3,000 円（別途、おやつ代がかかります。）

## 8. 注意事項

夏休み・冬休み・春休みの長期休業のみの入所については、それぞれ 1 ヶ月前に入所申請の受付を行います。平日入所している方も、入所状況によっては長期休業も利用できるとは限りません。

# 平成 23 年度 春休みのみ入所希望の児童も募集しています。

## 1. 開所日 平成 24 年 3 月 26 日（月）～平成 24 年度 入学式前日まで

午前 8 時～午後 5 時 30 分（延長保育あり）

## 2. 休所日 土・日曜日・祝日

## 3. 保育料（春休みのみ入所児） 1,500 円（別途おやつ代がかかります。）

※ 5 月 1 日に指定口座より引き落とさせていただきます。

## 4. 申請期間 平成 24 年 2 月 1 日～2 月 17 日

## 5. 申請場所 道志村役場住民健康課 ☎ 52-2113

※ 申請書は、道志村役場住民健康課にあります。



## 学童保育所指導員の募集

道志村学童保育所で指導員を募集します。

- **募集基準** ・平成 24 年 4 月 2 日から働ける方
  - ・勤務時間 平日 午後 2 時 30 分～午後 5 時 30 分（予定）
  - 長期休業中 午前 8 時～午後 5 時 30 分（交替制）
  - ・保育士・小学校教諭等の資格を持っている方が望ましいが、未経験者の方も可能
- **賃 金** ・保育士等資格保持者 時給 900 円 ・無資格者 時給 780 円

**お申込み・お問い合わせ** 道志村役場 住民健康課 学童保育所担当 ☎ 52-2113

# 診療所だより



寒い日が続きますが、皆さんの血圧は以前と比べて高くはないでしょうか？寒いだけでも交感神経が緊張し血圧が上がりますが、冬は鍋料理やお漬物など味の濃いものが多く、また汗をかく機会が少ないため、塩分が体の中に溜まりやすく、これが原因で血圧が上がってしまいます。今回はその仕組みと、調味料中の塩分量をご紹介します。

塩分（食塩）のなかのナトリウムというミネラルが重要です。日本人はカルシウムや鉄などのミネラル不足とよく言われますが、同じミネラルでもナトリウムは摂り過ぎているのです。

食塩に含まれる余分なナトリウムは腎臓から体外に排出されますが、摂り過ぎてしまうと排出しきれずに血液に含まれてしまいます。血液中のナトリウムが濃くなると、多くの水分が体内に溜まり、その結果増加した血液を全身にめぐらせようとして、心臓は血圧を高めます。その状態が長く続くと、やがて細い血管の内腔は細く、壁は固くなり、血液が流れにくくなり、さらに血圧が上がります。



味付けには欠かせない食塩ですが、一日6g未満の摂取を目標に、薄味の食事を心掛け、高血圧を予防しましょう。

## ◆ 一般的な調味料 ◆ 大さじ1 (15cc) 中の食塩量

- 食塩 . . . . . 17.8g
- 薄口醤油 . . . . . 2.9g
- 濃口醤油 . . . . . 2.6g
- 赤みそ . . . . . 2.3g
- 白みそ . . . . . 2.2g
- ウスターソース . . . . . 1.4g
- 中濃ソース . . . . . 1.0g
- トマトケチャップ . . . . . 0.5g
- マヨネーズ . . . . . 0.2g
- バター . . . . . 0.2g
- マーガリン . . . . . 0.1g

(参考文献) 日医ニュース 健康ぶらざNo.355

## 2月の予定

日曜日	月曜日	火曜日	水曜日	木曜日	金曜日	土曜日
1 / 29	1 / 30	1 / 31 午前：胃カメラ	2 / 1	2 / 2 研修のため休診	2 / 3	2 / 4 午前中のみ診察
2 / 5	2 / 6	2 / 7 午前：胃カメラ	2 / 8	2 / 9 研修のため休診	2 / 10	2 / 11 建国記念の日
2 / 12	2 / 13	2 / 14 午前：胃カメラ	2 / 15	2 / 16 研修のため休診	2 / 17	2 / 18 午前中のみ診察
2 / 19	2 / 20	2 / 21 午前：胃カメラ	2 / 22	2 / 23 研修のため休診	2 / 24 午後：乳幼児検診	2 / 25 休診
2 / 26	2 / 27	2 / 28 午前：胃カメラ	2 / 29	3 / 1 研修のため休診	3 / 2	3 / 3 午前中のみ診察

月始めには保険証の提出をお願いします。

## ●図書集会

2学期末に図書委員会主催により図書集会が開かれました。お薦めの本を紹介したり、先生方から読書についての話をいただきました。また、4月からこれまでの図書貸出数が多かった生徒が発表されました。



多読賞

1年

佐藤瑚大

2年

出羽景虎

3年

池谷康平

## ●生徒会引継式

2学期終業式の日、生徒会の引継式を行いました。前会長の佐藤幸大



さんから新会長の杉本寛生さんへ、今以上に良い道志中学校を築いていこうとの熱いメッセージのあと、生徒会旗が手渡されました。

## ●新春駅伝競争大会

一月八日、穏やかな晴天の中、道志溪谷、山中湖畔、忍野八海をコースとした駅伝競走大会が開催されました。

例年、本校からは男女各1チームの選抜チームだけが参加していました。しかし、今年

は、部活動における冬季の基礎体力づくりからねらいを置いて、1・2年生全員が何らかの形で参加しようという取り組みました。冬休みに入って、桂高校の陸上部の方々に来ていただき講習会を行いました。陸上部顧問の先生から専門的な技術指導をしていただいたり、高校生からは的確なアドバイスをしていたできました。当日、生徒たちは持てる力以上のものをかせてくれました。ほとんど



の走者がベストタイムを大幅に更新しました。応援する生徒も一生懸命に声を出し、走者の背中を力強く押すことができ



い出に残るような素晴らしい大会となりました。コース沿道には保護者の皆様の姿も多く見られました。休み中にもかかわらず御協力をいただき誠にありがとうございました。



## ●3学期始業

中学校は十六日から3学期が始まりました。始業式、愛校作業、書き初め大会、午後には授業を行いました。書き初め大会では、冬休み中から家庭で練習をしてきたと思えますが、落ち着いた雰囲気の中で真剣に取り組むことができました。



## ●巡回公演会

一月十九日、文化庁の事業により、打楽器を中心とした「岡田知之・パーカッション合奏団」巡回公演会を開催しました。この合奏団はプロとして全国を巡回していますが、メンバーの中には、海外で演奏活動をしたり、有名な歌手のバックバンドの中で活躍している方もいました。

ワークショップでは、実際に楽器に触れながら指導していただきました。当日は、始めて聞く打楽器の美しい響きに感動しました。生徒たちもステージに上がっていただき、体中で音楽の楽しさを表現することが出来ました。



保護者の方々、そして地域の方々もたくさんお見えになり、生で聞く一流の演奏に感動していただきました。【地域の方々の感想より】

素晴らしく、もっともっと聞きたく思いました。打楽器の素晴らしさも始めて知った思いです。中学生の元気と活発さに感動し嬉しく思いました。ありがとうございます。

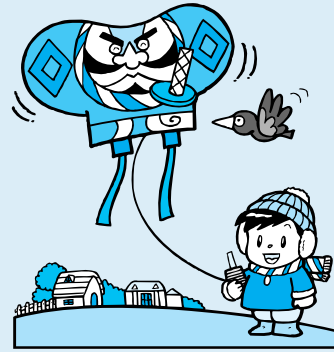
今日は素晴らしい時間をありがとうございました。今まで考えてもみないことや出来ないこと、いろいろな思いを少しの時間に与えてもらいました。いくつか若返りました。本当にありがとうございました。また機会がありましたら来たいと思います。

# 冬の五感の集い



なつかしいお正月遊び。凧とコマと羽根つきと百人一首などで楽しみながら交流を深めましょう。また、切り絵にチャレンジしてみませんか？

「一つ折り」「二つ折り」「三つ折り」にして切ってみましょう。



**開催日時：**平成24年2月4日(土)  
午前10時～午後3時まで

**開催場所：**やまゆりセンター

**対象者：**どなたでも(親子参加大歓迎)

**切り絵講師：**池谷実子

**昼食：**お弁当持参

**参加費：**100円

**申込方法：**事前に教育委員会にお申込下さい。

★昔なつかしいおやつなどを用意しています。

## 第41回信玄公祭り「ボランティアスタッフ」募集

### 1 目的

山梨県下最大規模の「信玄公祭り」を、今年は平成24年4月6日～8日までの3日間、甲府市中心街を主な会場として開催します。この祭りの期間中、会場における整理・誘導・祭りの案内や甲州軍団出陣の運行補助ほかのお手伝いいただくボランティアスタッフを募集いたします。

### 2 業務内容・募集人員

#### (1) 会場整理・運営ボランティア【100名】

「甲州軍団出陣」時における、中心エリアでの観客などの整理・誘導、安全確保、会場案内ほか

#### (2) 甲州軍団出陣運行補助【70名】

1,500人の鎧武者を進行させるため、各隊の前後に就いて運行をリードしていただきます。

#### (3) 祭り案内ボランティア【20名】

本部テントや会場にてパンフレットの配布や祭り会場の案内を行っていただきます。

#### (4) 救護ボランティア【10名】

救護所において医師や看護師が行う救護措置の補助をしていただきます。

### 3 日時

平成24年4月6日(金)・7日(土)

6日(金) 午後3時～午後7時半(予定)：祭り案内

7日(土) 午前9時半～午後5時半(予定)：祭り案内

午後1時～午後7時半(予定)：運行補助

午後3時～午後7時半(予定)：会場整理、救護

**4 応募資格** 原則として18歳以上で心身共に健康な方(居住地は問いません)。

**5 傷害保険** 信玄公祭り実行委員会の負担により加入いたします。

**6 応募方法** 参加申込書(道志村役場産業振興課観光担当までお問い合わせ下さい。)に必要事項を記入して、持参・郵送・FAX・Eメールのいずれかにより応募してください。

**7 応募締切** 平成24年3月12日(月) 必着

### 8 その他

- ・当日は日当(食事券600円分)と信玄公祭りスタッフジャンパーを支給します。
- ・開催直前の説明会にご出席いただきます(※日程等は後日連絡します)。
- ・運行補助は円滑な進行を行うための演出・運行会議(2回程度を予定)にご出席いただきます(※日程等は後日連絡します)。
- ・会場までの交通手段及び宿泊等の手配は各自でお願いします。
- ・交通、宿泊等でご不明な点はご相談に応じますのでご連絡ください。

### 9 応募・お問い合わせ先

信玄公祭り実行委員会 会場ボランティア係：岡  
(社団法人やまなし観光推進機構内)

☎ 055-231-2722



# お知らせ

## ●2月のつぼみっくぐらぶ

つぼみっこは今月もお子さんの元気を応援します。対象者は、保育所入所前のお子さんと保護者です。

◎学童のお兄ちゃん・お姉ちゃん達と交流しましょう！

日時 2月14日(火) 午前10時

場所 馬場「つどいの家」

内容 軽食・おやつ作り

\*今年度の反省をしながら、来年の計画を立てましょう！

◎キッズ・ヨガに参加しましょう！

日時 2月28日(火) 午前10時

場所 馬場「つどいの家」

講師 加藤慶子先生

持物 バスマット

(ヨガマットがある人は、それをお持ち下さい。)

\*動きやすい服装お出で下さい

問い合わせ先

役場住民健康課保健師(伯耆)

☎52・2113

●道志村森林整備計画案の縦覧について

## ●道志村森林整備計画案の縦覧について

村では森林整備の推進を図るため、森林法の規定により策定する森林整備計画案の縦覧を行います。この

の計画案に意見がある場合は、縦覧期間中、村長に意見書を提出することができます。

日時 2月7日(火)～3月2日(金)

午前8時30分～午後5時15分

(土・日・祝日を除く)

場所 道志村役場産業振興課

## ●ドクターヘリの運用を4月1日から開始します

県では、ひとりでも多くの大切な命を救うために、県立中央病院を基地として、4月1日からドクターヘリの運用を開始します。

ドクターヘリは、専門の医師・看護師と専用の医療機器を搭載して救急現場に出動することで、一刻も早く初期治療と医療機関への搬送ができる救急医療用ヘリコプターです。

医師の派遣により治療開始までの時間を短縮して、救命率の向上と後遺症を軽減する事が出来ます。概ね15分以内で県内全域をカバーします。安全な運用を心がけますので、県民の皆様のご協力をお願いします。

◆出動要請の方法 119番通報を受けた消防本部がドクターヘリを要請します。

◆運用時間 毎日、午前8時30分～日没までです。

◆利用料金 搬送自体に費用はかかりません。ただし、救急現場で行った医療行為に対しては、医療保険

の範囲内で医療費がかかります。問い合わせ先

県立中央病院

☎055・253・7111

県医務課

☎055・223・1480

## ●【みんなの手芸展】開催

今年も郡内地域のクラフト愛好家グループによる作品展を開催いたします。

約500点超の力作が一堂に展示されます。是非ご覧ください。

また、期間中は手芸体験教室もを行います。

開催日時

・平成24年2月18日(土)～26日(日)

※2月20日(月)は休館日

・午前9時～午後5時

※ただし最終日は午後4時まで

出展作品

染め物・編み物・パッチワーク・手織物・絵画・切り絵・布はり

絵・押し花・陶芸・粘土・生活小物・ニットウェア・ビーズアーク

セサリー・革小物・・・など

開催場所 郡内地域産業振興センター

2階 研修室及びホール(作品展2)

2階 技術開発室(体験教室)

主催者 みんなの手芸展実行委員会

問い合わせ先

郡内地域産業振興センター

☎0555・24・4406

## ●犬ねこの飼い方について

人も動物も「命あるもの」です。飼いはじめたら家族の一員として愛情を持って接し、ルールを守って飼育して最後まで面倒を見ましょう。

●最近、犬ねこの飼い方に関する苦情が増えています。家族の一員が他人に迷惑を掛けないようにしましょう。また、迷子になった犬ねこの相談事例も後を絶ちません。もう一度飼う方を見直しましょう。

●飼育する基本

・散歩時などの糞の放置、犬の放し飼いや、無駄吠え等、他人に迷惑を

かけない飼いをしましょう。

・繁殖を望まないなら去勢や不妊手術をして、飼えない子を増やさないようにしましょう。

・ねこは感染症や事故防止のため、また、近隣への糞尿などで迷惑を

かけないようにできるだけ室内で飼

いましょう。

・万一の迷子対策として連絡先を書いた名札をつけましょう。

●犬やねこが迷子になった場合は、すぐに保健所や市町村に連絡

して下さい。また、山梨県のホーム

ページに迷子

や保護された

犬ねこの情報

を掲載して

います。



## ●不妊に悩む方への特定治療 支援事業について

県では特定不妊治療（体外受精及び顕微授精）を行った夫婦に対して費用の助成を行っています。

今年度は国の経済対策により1回あたりの助成限度額が15万円となっています。

※来年度以降の助成額等は未定です。

### 【対象者】

夫婦のどちらかが山梨県に住所を有していること

法律上の婚姻をしており、特定不妊治療以外では妊娠の見込みがないか、又は極めて少ないと医師に診断された夫婦

夫婦の所得合計額が730万円未満

### 【対象となる治療】

山梨県が指定した医療機関において受けた体外受精又は顕微授精

### 【助成額】

治療1回あたり15万円を限度に、年度2回まで通算5年間（申請初年度は年3回まで、ただし、通算10回を超えないもの）

### 【対象期間】

原則として、申請は治療が終了した年度内（3月31日まで）に申請してください。

※ 申請手続き等の詳細については、山梨県富士・東部保健福祉事務所のホームページ（母子の健康）

をご覧くださいか、左記まで問い合わせください。  
健康支援課

☎0555・24・9034

## ●春のEYE愛ひとみ相談会

お子様の見え方について不安を感じている方、成人されてから目に障がいを持ち悩んでいる方、視覚に課題があるお子さんを指導されている先生など、目のことでお悩みの方は、お気軽にご相談ください。

### ◆日時及び会場

平成24年3月24日（土）、3月25日（日）時間はいずれも午前10時から午後3時まで。

山梨県立盲学校\*これは本校への入学相談ではありません。

### ◆相談費用 無料

### ◆申し込み方法

3月23日（金）までに電話で申し込みをお願いします。

受付時間は、平日午前9時から午後5時まで。

### 問い合わせ先

山梨県立盲学校 EYE愛ひとみ相談支援センター

☎0555・24・9034

## ●春の「きこえ」と「ことば」の相談会のお知らせ

お子さまの「きこえ」「ことば」の

ことで不安はありませんか。少しでも不安のある方は、この機会にご相談ください。専門の教員がご相談に応じます。来校されるのが難しい方は、電話やメールでの相談も受けております。

日時 平成24年3月16日（金）～3月17日（土）

午前9時から午後5時まで

場所 県立ろう学校

対象 0歳児から大学生まで

相談内容

1 「きこえ」と「ことば」に関する悩みの相談

2 「きこえ」と「ことば」に不安のあるお子さまへのかかわり方について（育児相談）

3 「きこえ」と「ことば」に不安のあるお子さまの生活や学習について（教育相談）

4 聴力測定

5 補聴器相談

申し込み方法

事前に電話かFAXで日時を予約してください

問合せ先

☎0553・22・1378

内容・パワーポイントを使用し、効果的な企画書やプレゼンテーションを作成する。

受講料…3,150円

定員…30名

申込締切…平成24年2月28日（火）

会場…山梨県立中小企業人材開発センター（甲府市大津町2130-2）

申込・問い合わせ

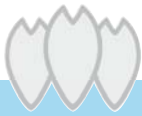
山梨県職業能力開発協会

☎055・243・4916

## ●能力開発セミナーの開催について

◆パワーポイント

日時…平成24年3月7日～14日  
午後6時～午後9時（6日間18時間）



平和を、仕事にする。  
陸海空自衛官募集

# 平成 24 年度 自衛官等募集案内

募集種目	資格	区分	願書受付期間	1次試験	概要
幹部候補生 舞台を、世界へ	一般・技術 20歳以上26歳未満の者〔22歳未満の者は大卒（見込含む）〕 ※大学院修士学位取得者（見込み含む）は28歳未満		平成24年 2月1日～ 4月27日	平成24年 5月12日(土) ※パイロット要員志願者は5月13日(日)も試験実施	入隊後約1年で幹部自衛官(3等陸・海・空尉、大学院修士学位取得者は2等陸・海・空尉)に昇任
	歯科・薬剤科 専門の大卒（見込含む） 20歳以上30歳未満 ※薬剤は28歳未満の者で薬学修士学位取得者（見込み含む）				
予備自衛官補 社会に貢献する 新しい力	一般 18歳以上34歳未満の者		第1回 平成24年 1月11日～ 4月4日	第1回 平成24年4月中旬 第2回 平成24年10月中旬	3年間で50日間の訓練参加後予備自衛官として任用
	技能 18歳以上保有する技能により 53歳～55歳未満の者		第2回 7月17日～ 10月1日	※第1回試験で採用予定者数を採用した場合、第2回は実施しない	2年間で10日間の訓練参加後予備自衛官として任用

お問い合わせ先

- 自衛隊山梨地方協力本部 募集課  
山梨県甲府市北新1-7-9 電話：055-253-1591(代)
- 自衛隊山梨地方協力本部 大月地域事務所  
山梨県大月市御太刀2-8-10 電話：0554-22-1298

自衛隊山梨

検索

## 全国一斉！ 法務局 休日 相談所

日常生活の様々な

心配ごと、困りごと・・・

土地・建物の相続の登記や抵当権の抹消の登記に関するご相談

会社・法人の設立の登記や役員の変更に関するご相談

隣地との筆界に関するご相談

いじめ・虐待などの人権問題に関するご相談

地代・家賃の供託に関するご相談

遺言等公正証書作成に関するご相談

〈秘密厳守〉



法務局職員、公証人

が

ご相談を  
お受けします！

ご相談は無料で、  
予約が必要です！

日にち

平成 24 年

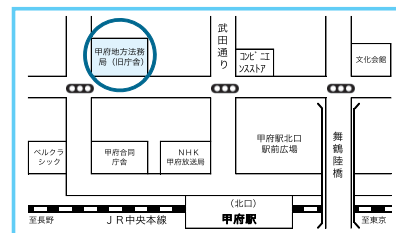
2月12日(日)

午前10時から午後3時

場所

甲府市北口1丁目2-19

甲府地方法務局(旧庁舎4階)



【予約及びお問合せはこちらまで】  
☎055-252-7151 甲府地方法務局総務

# どんど焼

道志村郷土史を語る会は、後世に伝承すべくどんど焼きを1月14日(土)体験農園広場にて実施しました。

村民及び観光客等およそ100人集まり、持ち寄った正月飾りに火をつけ、火柱が天高く舞いあがると歓声が上がりました。

燃え盛る炎の中に、木に刺しただんごを近づけるとその熱さに子ども達は驚いていました。

伝統行事を通して人と人のつながりが持てる道志村らしい心温まる行事ですので、今後も続いていくことを望みます。



## 地域環境美化功績者賞を受賞

長年にわたり「おもてなし」をコンセプトに村内の畑に季節ごとに花を植え、県内外より訪れる観光客の目を楽しませているとともに村内の環境保全活動を推進している功績が認められ、この度、道志村商工会女性部が地域環境美化功績者賞を受賞しました。

代表的な取り組みとしては、本村の観光スポットでもあり村民からも親しまれている「道志の湯」へ通じる村道の国道分岐点付近の荒地を整備して花壇を作り、毎年2回、春夏用と秋冬用の花の植え替えを行っています。また、月1回程度の草取りを行うなど、その美しさを保つための管理も怠らず、村の環境活動のリーダー的な役割を果たし、積極的に環境活動に取り組んでいます。



代表して表彰式に参加



商工会女性部会の皆さん

# 道志村トピックス

## ● 毎年恒例 新春駅伝競走大会

平成24年1月8日(日)に第24回新春の富士山麓を走る道志溪谷(山中湖畔)忍野八海駅伝競走大会が開催されました。



力強い選手宣誓

午前10時、スタートをきるランナーを応援しようと同僚者のたくさんの方が集まり、道志村役場前は期待と緊張でいっぱいでした。今年度の参加チームは20チームの参加があり、ランナーらは新しい年のはじめを颯爽と走り出し、タスキを繋いでいました。



各チーム一斉にスタート!

## ● 第38回道志村スキー教室の開催

平成24年1月3日に長野県しらかば2 in 1 スキー場にてスキー教室を開催いたしました。参加者は32名、午前中は主に指導、午後はフリーにて行い、初めてスキー・スノーボードを行った子ども達も丁寧に指導を行ってくれた先生方のお陰で基本技術の習得をいたしました。



スキーの腕前が上達しました

## ● 「つぼみっこくらぶ」と「学童保育」の合同事業

1月10日は、対象者26名・ボランティア10名で正月行事である団子作りを行いました。つぼみっこの対象者は、定期的に腹痛や咳症状等で急遽お休みしたりもありませんが、参加の幼児は、学童のお兄ちゃん、お姉ちゃん達がしていることを興味深くみながら、また学童の子供達は、小さい子を抱いたりあやしたりしながら遊んでいました。



みんなで記念撮影

つぼみっこのお母さん達は、ボランティアさんに「まゆ玉のいわれ」や「じきたり」等について聴きながら、楽しく団子作りをしていました。この日はボランティアさんが持ってきてくれた野菜で豚汁も作り、お昼はみんなで美味しく食べました。年々減少する子供達ですが、親子共々、世代を超えた交流をする大切さをあらためて感じました。



上手に飾り付け

## ● 山梨県立大学「専門職連携演習」ご協力ありがとうございました!!

1月21(土)〜22日(日)、一泊二日で県立大学の看護学部・人間福祉学部の3年生114名と講師13名が道志村で演習を行いました。19日の夜から降り出した雪のため、当日は約10cmの積雪がありました。21日の午後、学生達は12グループに分かれ下中山から川原畑地域の国保の被保険者等43世帯に訪問致しました。生活習慣・保健行動や健康意識・健康状態、受診の意識・行動の調査や生活上の困りごと等たくさん項目を伺わせていただき、民宿に帰ってからは白熱した議論を交わし、翌日、学長・村長・教育長・診療所医師が参加する中、報告会が開かれました。雪を初めて体験しワクワクする人、寒くて驚いている人等いろいろでしたが、村民のあたたかいもてなしに感激しております。ありがとうございました!



やまゆりセンターでの報告会

# わが家のアイドル



佐藤 <sup>じゅな</sup> 樹凧 ちゃん

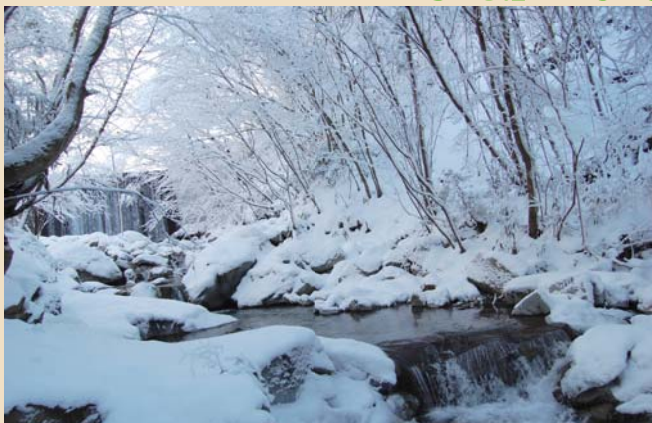


佐藤 <sup>じゅね</sup> 樹寧 ちゃん

平成21年10月26日 父 淳さん 母 麻未さん (川原畑)

今月は平成21年生まれ、双子で誕生したアイドル紹介です。二人揃って、『はい、チーズ!!』

## 季節の風物詩



室久保沢【的様付近】

雪の中、静寂な雰囲気には川の流れる音だけが聞こえます。山で生きる動物の足跡は軽快に川辺をつたっています。



大栗橋から見た道志川  
山々と川の両端が雪に包まれる中、道志川の清流は静かに下流へと流れて行きます。

## 歳時記

### 針供養

2月8日と12月8日は針供養（はりくよう）の日。使えなくなった針に感謝を込めて供養します。地方によって、どちらか一方の日に行うところも、両日とも行うところもあります。

折れたり、曲がったりして使えなくなった針を集め、豆腐やコンニャクなどの柔らかいものに刺したり、紙に包むなどします。それを神棚に供えたり、神社に納めて供養し、針仕事の上達を祈ります。使える針もこの日は手にせず、女性は裁縫を休みました。2月8日は「御事始め（おことはじめ）」、12月8日は「御事納め（おことおさめ）」の節目でもあり、針仕事を休む日とされていました。

## 慶 弔

お誕生おめでとう (出生)

中神地 山口璃衣<sup>りい</sup>心ちゃん<sup>こころ</sup>

(届出人) 山口洋久

ご結婚おめでとう (婚姻)

馬場 金子 大成さん  
忍野村 後藤 菜美さん

お悔やみ申し上げます (死亡)

谷相 佐藤ヨシエさん 100歳

(12月届出)



発行 道志村役場

H24.1.1 現在 世帯数：624世帯 人口：1928人 (男：972人 女：956人)

〒402-0209 山梨県南都留郡道志村 6181-1 TEL 0554-52-2111(代) FAX 0554-52-2572 URL <http://www.vill.doshi.lg.jp/>



この広報紙は環境保護のため、再生紙、大豆油インキを使用しています。